



**Oferta Inwestycyjna gminy/powiatu**

---

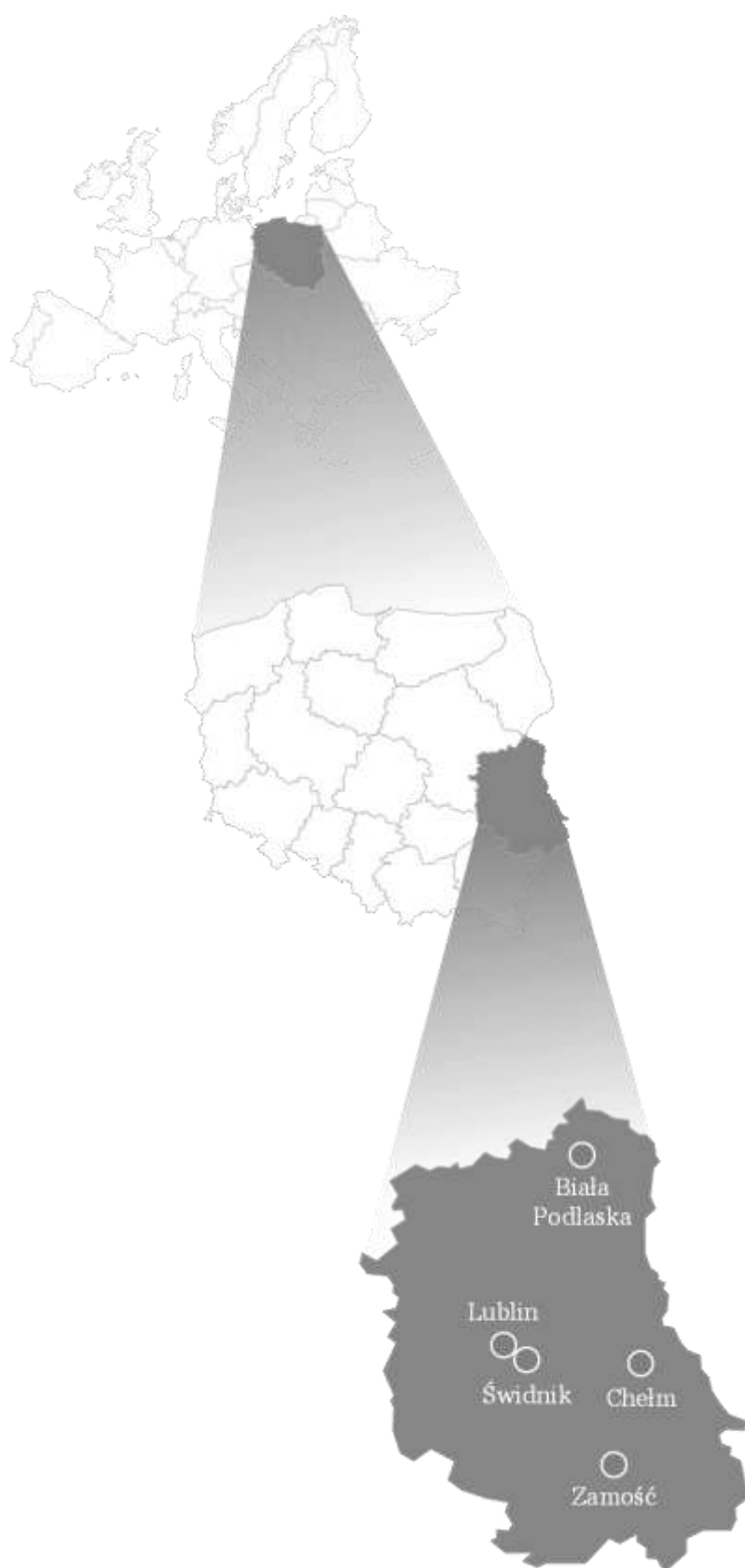
*Gmina Wisznice/Powiat Bialski/Województwo LUBELSKIE*

---

**Przygotowana przez: *Urząd Gminy Wisznice***

Wisznice, luty 2023

## 1. Informacje o gminie/powiecie



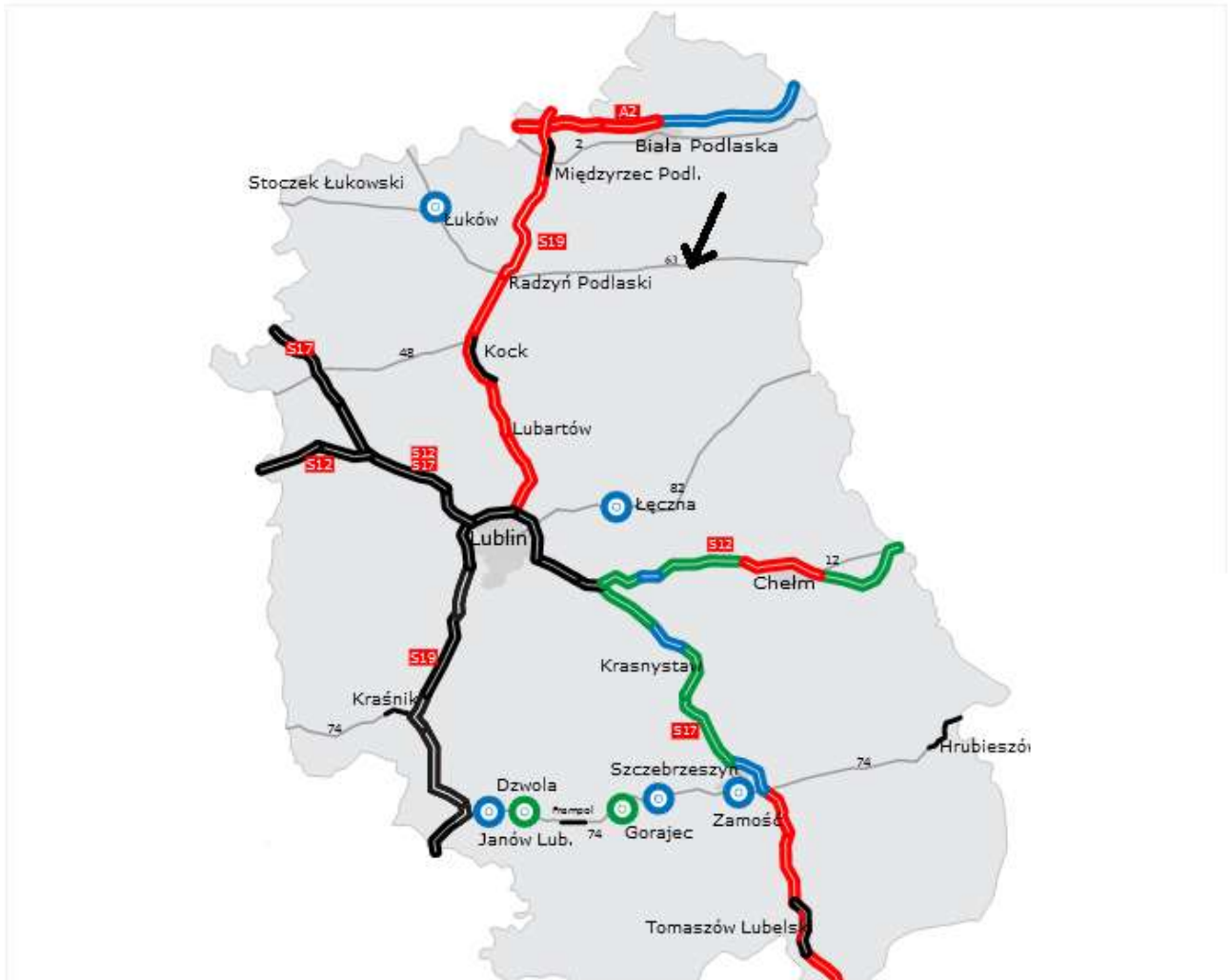
Gmina Wisznice jest jedną z rolniczych gmin wiejskich województwa lubelskiego, leży w północno-wschodniej części województwa, w powiecie bialskim. W skład Gminy Wisznice wchodzi 16 sołectw: Curyn, Dołholiska, Dubica Dolna, Dubica Górna, Horodyszcze, Łyniew, Małgorzacin, Marylin, Polubicze Dworskie, Polubicze Wiejskie Drugie, Polubicze Wiejskie Pierwsze, Ratajewicze, Rowiny, Wisznice, Wisznice-Kolonia, Wygoda. Przeważającym na tym terenie typem zabudowy jest ulicówka. W mniejszych miejscowościach dominuje układ rozproszony. Na terenie gminy do II wojny światowej dominowała zabudowa drewniana, która zaczęła ustępować miejsca zabudowie murowanej. W 1870 roku Wisznice utraciły prawa miejskie i obecnie wraz z Horodyszczem stanowią osadę.

## 1.1 Demografia i rynek pracy w gminie

|  |   |
|--|---|
| <b>Lokalizacja:</b>  | Gmina Wisznice; powiat bialski  |
| <b>Powierzchnia: km<sup>2</sup></b>  | 173; 2753   |
| <b>Liczba ludności (powiat/gmina):</b>   | 109 958/ 4 919  |
| <b>Gęstość zaludnienia (powiat/gmina):</b>                                       | 40,2/ 28,4 os/km <sup>2</sup>   |
| <b>PKB (Polska i województwo lubelskie):</b>                                     | 679,4 mld USD i 77 065 ml zł  |
| <b>Inflacja:</b>   | 16,6%   |
| <b>Liczba zatrudnionych (powiat/gmina):</b>                                      | 17 153/ 501   |
| <b>Przeciętne miesięczne wynagrodzenie (województwo lubelskie/powiat/gmina):</b> | 5319/4594/4 594   |
| <b>Stopa bezrobocia (województwo lubelskie/powiat/gmina):</b>                    | 8,1%/5,9%/9,0%  |
| <b>Podatki: CIT; PIT; VAT; RET</b>   | Podatki w Polsce w 2023 roku:<br>-CIT - 19% podstawa opodatkowania, 9% podstawy opodatkowania - w przypadku małych podatników lub podatników rozpoczynających działalność, od przychodów (dochodów) innych niż z zysków kapitałowych,<br>-PIT – 12% do kwoty 85 528zł, a 32% w przypadku przekroczenia 85 528 zł,<br>-VAT - 23% jest to podstawowa stawka podatku w Polsce, pozostałe to 8%, 5%, 0%<br>-RET - maksymalna wysokość podatku od mieszkania w 2022 roku wynosi 0,89zł/m <sup>2</sup> , a jeżeli nieruchomość wykorzystywana jest do prowadzenia działalności gospodarczej to stawka wynosi 25,74 zł/m <sup>2</sup> . Stawki ustalone przez Gminę Wisznice to odpowiednio: 0,59zł i 19,79zł, od gruntu przy prowadzeniu działalności gospodarczej 0,81zł |

## 1.2. Dostępność transportowa

Gmina Wisznice graniczy z gminami: Rossosz, Łomazy, Sosnówka, Podedwórze, Jabłoń, Milanów i Komarówka Podlaska, leży na skrzyżowaniu ważnych szlaków transportu drogowego - drogi krajowej Nr63 i wojewódzkiej Nr812, w pobliżu granicy z Białorusią i Ukrainą, takie usytuowanie stwarza duże szanse rozwoju gospodarczego.



### Legenda

Drogi krajowe, w tym autostrady, drogi ekspresowe i obwodnice.

==== w użytkowaniu      == w realizacji      == w przetargu      == w przygotowaniu

**A1** **S7** Numery autostrad i dróg ekspresowych

## Infrastruktura transportowa

### Lotniska

Świdnik – odległość 90km, czas dojazdu 1,2godz, liczba połączeń 5 i pasażerów 300 000

Okęcie – odległość 200km, czas dojazdu 2,5godz, liczba połączeń 77 i pasażerów 14 mln

## **Drogi**

Droga wojewódzka Nr 812 i krajowa Nr 63 przebiega przez gminę, odległość do autostrady, drogi ekspresowej ok 90km

## **Kolej**

Dworzec Kolejowy Biała Podlaska, odległość 34km

## **Komunikacja miejska**

Brak

## **Infrastruktura techniczna/szerokopasmowa**

Na terenie gminy znajduje się 1705 budynków mieszkalnych, użyteczności publicznej, handlowych i produkcyjnych z czego 1608 posiada przyłącze wodociągowe do sieci zbiorczej, 843 przyłącze kanalizacyjne do sieci zbiorczej, 294 do przydomowych oczyszczalni ścieków, pozostałe do bezodpływowych zbiorników. Odpady usuwane są w ramach umowy z gminą - od mieszkańców, pozostałe jednostki i instytucje w ramach umów indywidualnych firmą świadczącą usługi. Na terenie gminy znajduje się sieć niskiego, średniego i wysokiego napięcia oraz GPZ, sieć telekomunikacyjna oraz światłowodowa sieć internetu szerokopasmowego.

## **1.3. Szkolnictwo i edukacja**

### **Wykaz szkół na terenie gminy**

| <b>Typ</b>                        | <b>Nazwa</b>   | <b>Adres</b>                                 |
|-----------------------------------|--|--|
| <b>Licea<br/>ogólnokształcące</b> | <i>Liceum Ogólnokształcące<br/>im. Wł. Zawadzkiego</i> | <i>ul. Warszawska 44<br/>21-580 Wisznice</i> |

### **Wykaz szkół na terenie powiatu**

| <b>Typ</b> | <b>Nazwa</b>  | <b>Adres</b>  |
|------------|---|---|
|            | <i>Akademickie Liceum<br/>Ogólnokształcące przy<br/>Państwowej Wyższej Szkole<br/>Zawodowej im. Jana Pawła<br/>II</i> | <i>ul. Sidorska 95/97<br/>21-500 Biała Podlaska</i> |

|                                   |  |  |
|-----------------------------------|--|--|
| <b>Licea<br/>ogólnokształcące</b> | <i>Rzemieślnicze<br/>Uzupełniające Liceum<br/>Ogólnokształcące dla<br/>dorosłych przy przy Cechu<br/>Rzemieślników i<br/>Przedsiębiorców</i> | <i>ul. Warszawska 14<br/>21-500 Biała Podlaska</i>       |
|                                   | <i>IV Liceum<br/>Ogólnokształcące im.<br/>Stanisława Staszica</i>  | <i>ul. Akademicka 8a<br/>21-500 Biała Podlaska</i>       |
|                                   | <i>Katolickie Liceum im.<br/>Cypriana Norwida</i>  | <i>Aleja Jana Pawła II 97<br/>21-500 Biała Podlaska</i>  |
|                                   | <i>Zespół Szkół<br/>Ogólnokształcących im J. I.<br/>Kraszewskiego</i>  | <i>ul. Kraszewskiego 1<br/>21-500 Biała Podlaska</i>     |
|                                   | <i>Zespół Szkół<br/>Ogólnokształcących nr 2<br/>im. Adama Mickiewicza</i>  | <i>ul. Leszczynowa 16<br/>21-500 Biała Podlaska</i>      |
|                                   | <i>II Liceum Ogólnokształcące<br/>w Zespole Szkół<br/>Ogólnokształcących nr 3<br/>im. Emilii Plater</i>                                      | <i>ul. Narutowicza 39<br/>21-500 Biała Podlaska</i>      |
|                                   | <i>Liceum Ogólnokształcące<br/>im. gen. Wł. Sikorskiego</i>  | <i>ul. Lubelska 57/59<br/>21-560 Międzyrzec Podlaski</i> |
|                                   | <i>Liceum Ogólnokształcące<br/>Zespół Szkół<br/>Ekonomicznych<br/>im. Marii Dąbrowskiej</i>  | <i>ul. 3 Maja 40/42<br/>21-560 Międzyrzec Podlaski</i>   |
|                                   | <i>Liceum Ogólnokształcące<br/>Zespół Szkół<br/>Ekonomicznych<br/>im. Marii Dąbrowskiej</i>  | <i>ul. 3 Maja 40/42<br/>21-560 Międzyrzec Podlaski</i>   |
|                                   | <i>Zespół Szkół<br/>Ogólnokształcących Nr 1</i>  | <i>ul. Wojska Polskiego 88<br/>21-550 Terespol</i>       |

|   |   |   |
|---|---|---|
| <b>Technika</b>                           | <i>Rzemieśnicze Technikum<br/>Uzupełniające dla<br/>dorosłych<br/>dla dorosłych przy przy<br/>Cechu Rzemieślników i<br/>Przedsiębiorców</i> | <i>ul. Warszawska 14<br/>21-500 Biała Podlaska</i>                        |
|   | <i>Zespół Szkół Im. Adama<br/>Naruszewicza<br/>w Janowie Podlaskim</i>  | <i>ul. Siedlecka 1<br/>21-505 Janów Podlaski</i>                          |
|   | <i>Zespół Szkół Im. Wł. St.<br/>Reymonta</i>  | <i>ul. Kolejarzy 16<br/>21-540 Małaszewicze</i>                           |
|   | <i>Zespół Szkół<br/>Ponadgimnazjalnych<br/>im. Unitów Podlaskich w<br/>Międzyrzecu Podlaskim</i>  | <i>ul. Warszawska 30/32<br/>21 -560 Międzyrzec Podlaski</i>               |
| <b>Szkoły<br/>zasadnicze<br/>zawodowe</b> | <i>Rzemieśnicza Zasadnicza<br/>Szkoła Zawodowa<br/>dla dorosłych przy przy<br/>Cechu Rzemieślników i<br/>Przedsiębiorców</i>                | <i>ul. Warszawska 14<br/>21-500 Biała Podlaska</i>                        |
|   | <i>Zespół Szkół Zawodowych<br/>nr 3</i>   | <i>ul.Orzechowa 58<br/>21-500 Biała Podlaska</i>                          |
|   | <i>Zespół Szkół Zawodowych<br/>nr 1 im. Komisji Edukacji<br/>Narodowej</i>  | <i>ul. Marszałka Józefa<br/>Piłsudskiego 36<br/>21-500 Biała Podlaska</i> |
|   | <i>Zespół Szkół Zawodowych<br/>nr 2 im. Franciszka Żwirki i<br/>Stanisława Wigury</i>   | <i>ul. Brzeska 71<br/>21-500 Biała Podlaska</i>                           |
| <b>Szkoły policealne</b>                  | <i>Cosinus - Szkoły Policealne<br/>i Licea dla dorosłych w<br/>Białej Podlaskiej</i>  | <i>Gabriela Narutowicza 35 B,<br/>21-500 Biała Podlaska</i>               |
|   | <i>Studium Policealne Kursor<br/>Biała Podlaska</i>   | <i>Gabriela Narutowicza 66, 21-<br/>500 Biała Podlaska</i>                |

|  |   |   |
|--|---|---|
|  | <i>Medyczne Studium Zawodowe im. Marii Minczewskiej</i> | <i>Okopowa 3, 21-500 Biała Podlaska</i>           |
|  | <i>Centrum Nauki i Biznesu "Żak" Sp. z o.o.</i>         | <i>Plac Wolności 20-22, 21-500 Biała Podlaska</i> |

## **Wykaz uczelni na terenie województwa**

### *Uczelnie publiczne*

- *Politechnika Lubelska w Lublinie*
- *Uniwersytet Przyrodniczy w Lublinie*
- *Uniwersytet Marii Curie Skłodowskiej w Lublinie*
- *Katolicki Uniwersytet Lubelski w Lublinie*
- *Akademia Bialska Nauk Stosowanych im. Jana Pawła II w Białej Podlaskiej*
- *Akademia Zamojska w Zamościu*
- *Lotnicza Akademia Wojskowa w Dęblinie*
- *Państwowa Wyższa Szkoła Zawodowa w Chełmie*
- *Akademia Wychowania Fizycznego im. J. Piłsudskiego w Warszawie Filia w Białej Podlaskiej*

### *Niepubliczne uczelnie:*

- *Collegium Humanum w Lublinie*
- *Wyższa Szkoła Przedsiębiorczości i Administracji w Lublinie*
- *Wyższa Szkoła Ekonomii i Innowacji w Lublinie*
- *Wyższa Szkoła Społeczno-Przyrodnicza im. W. Pola w Lublinie*
- *Puławska Szkoła Wyższa*

## **1.4. Wiodące sektory gospodarki**

*Gmina Wisznice leży na skrzyżowaniu ważnych szlaków transportu drogowego, w pobliżu granicy z Białorusią i Ukrainą, takie usytuowanie stwarza duże szanse rozwoju gospodarczego. Na obszarze gminy zarejestrowane są podmioty gospodarcze z dominacją branży rolniczej, handlowej, gastronomiczno-hotelowej, transportowej, zdecydowanie mniejszy udział mają: przemysł, gospodarka magazynowa i łączność oraz budownictwo.*

## **1.5. Jakość i warunki życia w regionie**

*Na terenie gminy funkcjonuje pięć szkół podstawowych, przedszkole ze żłobkiem, liceum ogólnokształcące z klasami mundurowymi, znajduje się ogólnie dostępny nieodpłatnie kompleks boisk i siłownia. W ramach ostatnich inwestycji gminy utworzono zakład opiekuńczo-leczniczy, obiekt mieszczący kameralne kino, mieszkania treningowe, oraz*



gabinety rehabilitacyjne, na ogólnodostępnym stadionie wybudowano budynek z zapleczem sportowym i szatniami, powstały także mieszkania socjalne. Funkcjonują trzy domy kultury, trzy świetlice wiejskie, siłownie zewnętrzne, place zabaw, znajdują się zabytki min. dawna cerkiew, obecnie Centrum Kultury Chrześcijańskiej, gdzie organizowane są koncerty i wystawy. Lokalne drogi o niewielkim natężeniu ruchu, wiodące leśno-rolniczymi terenami sprzyjają turystyce rowerowej. Na terenie gminy swoją siedzibę ma Policja oraz Pogotowie Ratunkowe.

## **2. Dlaczego warto zainwestować w gminie/powiecie**

Gmina Wisznice należy do gmin dobrze skomunikowanych. Przez jej teren przebiega droga krajowa oraz wojewódzka. W działalności gospodarczej dominują rolnictwo, handel, gastronomia, hotelarstwo, transport. Istniejąca, przygotowana oraz cały czas rozwijana infrastruktura sprzyja dalszemu rozwojowi. Zaplecze sportowe, turystyczne i kulturalne pozwala na pożyteczne zagospodarowanie czasu wolnego.

## **3. Wsparcie dla inwestora**

W Urzędzie Gminy Wisznice wybrani pracownicy zajmują się o obsługą inwestorów. Inwestorzy, którzy zdecydują się na inwestycje na terenie gminy zostaną objęci opieką pracownika przy procedurach administracyjnych jak i prawnych, które będą związane z procesem inwestycyjnym. Sprawami, które są związane z informacją jak i promocją gospodarczą gminy Wisznice oraz inwestycjami zajmują się pracownicy referatu inwestycji, budownictwa, mienia gminnego.

Gmina Wisznice umożliwi poszerzenie oferty lokalizacyjnej poprzez indywidualne omówienie potrzeb z inwestorem, wskazanie terenów spełniających wymogi, następnie pośredniczenie w wykupie gruntów od właścicieli. Gmina na bieżąco rozwija swoją ofertę inwestycyjną poprzez przyłączenia nowych gruntów i zaadoptowanie ich w miejscowy planie zagospodarowania przestrzennego.

Na poziomie regionalnym oferujemy częściowe wsparcie finansowe w ramach Regionalnego Programu Operacyjnego dla Województwa Lubelskiego na lata 2021-2027.

<https://rpo.lubelskie.pl/dowiedz-sie-wiecej-o-programie/>

Wsparcie w ramach RPO:

Departament Wdrażania Europejskiego Funduszu Społecznego

Czechowska 19, 20-072 Lublin

Telefon 814416850; 0800888337

Fax 814416853

Email [defs@lubelskie.pl](mailto:defs@lubelskie.pl)

<http://rpo.lubelskie.pl/>

Departament Zarządzania Programami Regionalnymi

Oddział Informacji o Funduszach Europejskich

ul. Stefczyka 3b, 20-151 Lublin

Telefon 814416738

Fax 814416740

Email [drpo@lubelskie.pl](mailto:drpo@lubelskie.pl)

Punkt Kontaktowy RPO - Lubelska Agencja Wspierania Przedsiębiorczości w Lublinie

ul. Wojciechowska 9a

20-704 Lublin

E-mail: [lawp@lubelskie.pl](mailto:lawp@lubelskie.pl)

Telefon: (81) 46 23 831; (81) 46 23 812

Telefon: (82) 56 51 921; 514 924 194

Faks: (82) 56 30 208

Urząd Marszałkowski Województwa Lubelskiego w Lublinie

Departament Gospodarki

ul. Artura Grottger 4

20-029 Lublin

Telefon: (81) 81 4416 600

E-mail: [info@lubelskie.pl](mailto:info@lubelskie.pl)

Punkt Kontaktowy RPO - Wojewódzki Urząd Pracy w Lublinie

ul. Obywatelska 4, pok. 330

20-092 Lublin

E-mail: [punkt.konsultacyjny@wup.lublin.pl](mailto:punkt.konsultacyjny@wup.lublin.pl)

[www.lubelskie.pl](http://www.lubelskie.pl)

Telefon: (81) 46 35 363; 605 903 491

Częściowe wsparcie na utworzenie nowego miejsca pracy dla osób bezrobotnych, niepełnosprawnych czy wsparcie procesów rekrutacji i szkolenia można uzyskać we wskazanych Urzędach Pracy.

<https://wuplublin.praca.gov.pl/dla-pracodawcow-i-przedsiębiorców>

<https://bialapodlaska.praca.gov.pl/dla-pracodawcow-i-przedsiębiorców>

Centrum Obsługi Inwestora/Eksportera

Działania prowadzone przez Polską Agencję Inwestycji i Handlu S.A. wspiera ogólnopolska sieć regionalnych Centrów Obsługi Inwestora - Partnerów Polskiej Agencji Inwestycji i Handlu S.A. COI powstały w ścisłej współpracy z marszałkami województw statutowo odpowiedzialnymi za promocję województwa i funkcjonują głównie w strukturach urzędów marszałkowskich i agencji rozwoju regionalnego. Personel COI działa według standardów określonych przez Polską Agencję Inwestycji i Handlu S.A., został przeszkolony w Agencji i ma zapewnioną stałą pomoc merytoryczną jej pracowników. Każda z jednostek obejmuje zasięgiem działania teren województwa, w którym ma swoją siedzibę i stanowi źródło aktualnych danych o gospodarce województwa. Centra posiadają też bazy kontaktów z samorządami lokalnymi oraz instytucjami okołobiznesowymi działającymi na rzecz rozwoju województwa. Głównym celem działania COI jest zapewnienie kompleksowej obsługi inwestorów na poziomie województwa. Centra współpracują z Polską Agencją Inwestycji i Handlu S.A. przy obsłudze projektów inwestycyjnych oraz prowadzą samodzielnie obsługę inwestorów, którzy zgłaszają się do nich bezpośrednio.

[https://www.paih.gov.pl/strefa\\_inwestora/Polska\\_Strefa\\_Inwestycji](https://www.paih.gov.pl/strefa_inwestora/Polska_Strefa_Inwestycji)

[https://umwl.bip.lubelskie.pl/index.php?id=26&action=details&node\\_id=9079](https://umwl.bip.lubelskie.pl/index.php?id=26&action=details&node_id=9079)

<https://www.paih.gov.pl/regiony/coi>

Na poziomie krajowym przyznawane są granty rządowe na podstawie Programu wspierania inwestycji o istotnym znaczeniu dla gospodarki polskiej na lata 2011-2030, więcej informacji można uzyskać na stronie internetowej:

[https://www.paih.gov.pl/strefa\\_inwestora/granty\\_rzadowe](https://www.paih.gov.pl/strefa_inwestora/granty_rzadowe)

## **4. Oferta lokalizacyjna – Informacje o terenie inwestycyjnym**



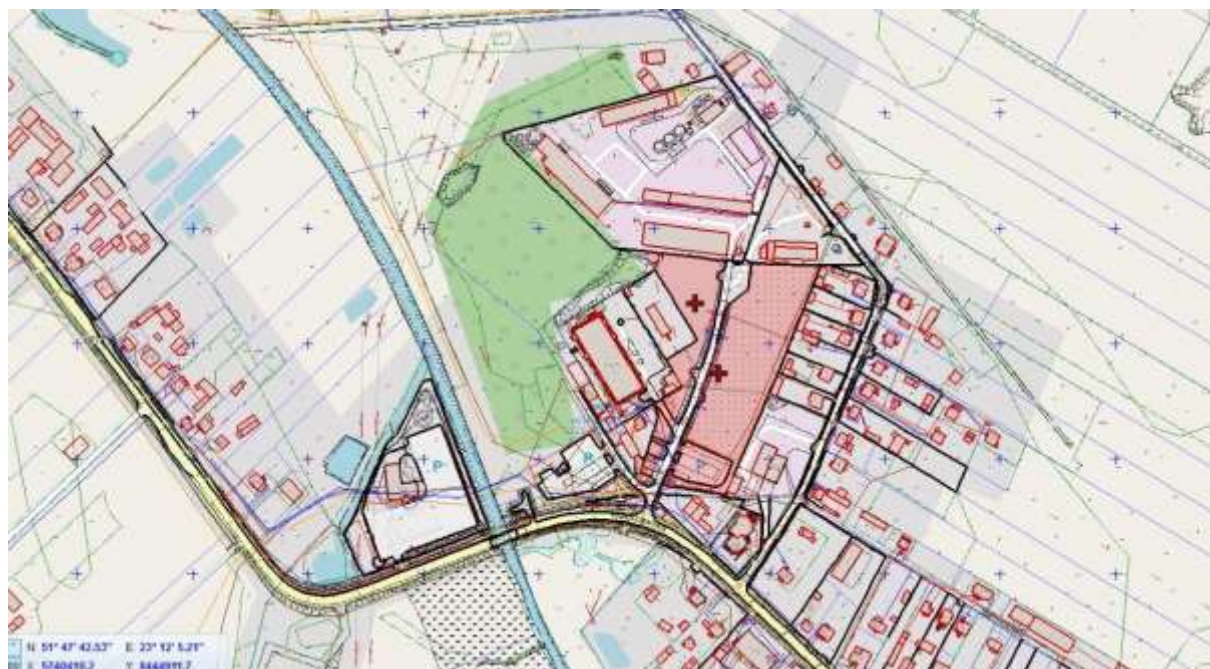
## LISTA DANYCH DOTYCZĄCYCH TERENU SITE CHECK LIST

|  |  |   |
|--|--|---|
| <b>Położenie</b><br><b>Location</b>                                      | <b>Nazwa lokalizacji oraz numery działek</b><br><b>Site name and plot numbers</b>  | Tereny inwestycyjne w Wisznicach – dz. nr ewid. 498/5 i 498/7 – obręb Wisznice Kolonia  |
|  | <b>Miasto / Gmina</b><br><b>Town / Commune</b>   | Wisznice  |
|  | <b>Powiat</b><br><b>District</b>   | Bialski   |
|  | <b>Województwo</b><br><b>Province (Voivodship)</b>   | Lubelskie   |
|  | <b>Link do mapy lokalizacji (My Maps)</b><br><b>Link to My Maps</b>  | <a href="https://www.google.com/maps/d/edit?mid=1d2MJN4XiDEKdM32fJLVwyA23CrbNQsI&amp;ll=51.79614776397155%2C23.199666120122963&amp;z=18">https://www.google.com/maps/d/edit?mid=1d2MJN4XiDEKdM32fJLVwyA23CrbNQsI&amp;ll=51.79614776397155%2C23.199666120122963&amp;z=18</a> |
| <b>Powierzchnia nieruchomości</b><br><b>Area of property</b>             | <b>Maksymalna dostępna powierzchnia (w jednym kawałku) [ha]</b><br><b>Max. area available (as one piece) [ha]</b>  | 1,1217  |
|  | <b>Kształt działki</b><br><b>The shape of the site</b>   | (należy podać zbliżony kształt działki tj. kwadrat, prostokąt, trójkąt, inne)<br>498/5 - nieregularny<br>498/7 - prostokąt  |
|  | <b>Możliwość powiększenia terenu (krótki opis)</b><br><b>Possibility for expansion (short description)</b>   | Ewentualny odkup działki od osoby prywatnej o powierzchni 0,23ha  |
| <b>Informacje dotyczące nieruchomości</b><br><b>Property information</b> | <b>Orientacyjna cena gruntu [PLN/m<sup>2</sup>]</b><br><b>włączając 23% VAT</b><br><b>Approx. land price [PLN/m<sup>2</sup>]</b><br><b>including 23% VAT</b> | 100,00  |
|  | <b>Właściciel / właściciele</b><br><b>Owner(s)</b>   | (w przypadku gdy więcej niż jeden właściciel prosimy o wpisanie powierzchni jaka przypada na poszczególnych właścicieli)<br>Gmina Wisznice  |
|  | <b>Aktualny plan zagospodarowania przestrzennego (T/N)</b><br><b>Valid zoning plan (Y/N)</b>   | (jeżeli plan w przygotowaniu prosimy o podanie orientacyjnego terminu uchwalenia)<br>Tak  |
|  | <b>Przeznaczenie w miejscowym planie zagospodarowania przestrzennego</b><br><b>Zoning</b>  | Usługi komercyjne   |
| <b>Charakterystyka działki</b><br><b>Land specification</b>              | <b>Klasa gruntów wraz z powierzchnią [ha]</b><br><b>Soil class with area [ha]</b>  | (dodatkowo prosimy o informację, czy grunt jest odrolniony / odlesiony)<br>498/7<br>Br-RV – 0,6491<br>RVI – 0,4726<br>498/5<br>Br-RV – 0,3492<br>RVI – 0,1071<br>Br-RVI – 0,0103<br>N – 0,0012  |
|  | <b>Różnica poziomów terenu [m]</b><br><b>Differences in land level [m]</b>   | (prosimy o wpisanie maksymalnej różnicy pomiędzy najniższym i najwyższym punktem działki)<br>0,3  |

|  |   |  |
|--|---|--|
|  | Ograniczenia wysokości budynków [m]<br><b>Building height limit [m]</b>                                       | (prosimy o wpisanie maksymalnej dopuszczalnej wysokości zabudowy)<br>Brak ograniczenia wysokości – maksymalnie dwie kondygnacje                          |
|  | Procent dopuszczalnej zabudowy<br><b>Building coverage [%]</b>  | (dopuszczalny procent zabudowy działki)<br>Nie określony   |
|  | Obecne użytkowanie<br><b>Present usage</b>  | Plac targowy   |
|  | Zanieczyszczenia wód powierzchniowych i gruntowych (T/N)<br><b>Soil and underground water pollution (Y/N)</b> | (w przypadku odpowiedzi pozytywnej prosimy o krótki opis rodzaju zanieczyszczenia)<br>Nie  |
|  | Poziom wód gruntowych [m]<br><b>Underground water level [m]</b>   | ok. 1,5  |
|  | Czy były prowadzone badania geologiczne terenu (T/N)<br><b>Were geological research done (Y/N)</b>            | Nie  |
|  | Ryzyko wystąpienia zalań lub obsunięć terenu (T/N)<br><b>Risk of flooding or land slide (Y/N)</b>             | Nie  |
|  | Przeszkody podziemne (T/N)<br><b>Underground obstacles (Y/N)</b>  | (np. gazociągi, podziemne linie energetyczne itp.)<br>Sieć kanalizacyjna   |
|  | Przeszkody występujące na powierzchni terenu (T/N)<br><b>Ground and overhead obstacles (Y/N)</b>              | (np. linie energetyczne, drogi przechodzące przez teren, zbiorniki i cieki wodne, kanały, obiekty pod ochroną itp.)<br>Nie                               |
|  | Istniejące ograniczenia ekologiczne (T/N)<br><b>Ecological restrictions (Y/N)</b>                             | (jeżeli występują, prosimy o krótki opis)<br>Nie   |
|  | Budynki i zabudowania na terenie (T/N)<br><b>Buildings / other constructions on site (Y/N)</b>                | (jeżeli występują, prosimy o załączenie krótkiego opisu)<br>Nie  |
| <b>Połączenia transportowe</b><br><b>Transport links</b> | Droga dojazdowa do terenu<br><b>Access road to the plot (type and width of access road)</b>                   | (należy podać rodzaj drogi i jej szerokość użytkową – bez pobocza)<br>Wojewódzka – 7,5m i wewnętrzna 6,0m  |
|  | Autostrada / droga krajowa [km]<br><b>Nearest motorway / national road [km]</b>                               | (należy podać oznaczenie autostrady / drogi krajowej oraz odległość do wjazdu na autostradę / drogę krajową)<br>DK 63 – 2km                              |
|  | Porty rzeczne i morskie w odległości do 200 km<br><b>Sea and river ports located up to 200 km</b>             | (prosimy o podanie miejscowości, w której znajduje się port i odległości w km; interesują nas wszystkie porty znajdujące się w promieniu 200 km)<br>Brak |
|  | Kolej [km]<br><b>Railway line [km]</b>  | (prosimy o podanie miejscowości w której znajduje się najbliższa stacja kolejowa i odległości w km)<br>Biała Podlaska – 34km                             |

|   |   |   |
|---|---|---|
|   | Bocznicza kolejowa [km]<br>Railway siding [km]  | (prosimy o podanie miejscowości i odległości w km)<br>Biała Podlaska – 34km   |
|   | Najbliższe lotnisko międzynarodowe [km]<br>Nearest international airport [km]             | (prosimy o podanie miejscowości i odległości w km; dodatkowo interesują nas wszystkie lotniska znajdujące się w promieniu 100 km)<br>Świdnik – 90km   |
|   | Najbliższe miasto wojewódzkie [km]<br>Nearest province capital [km]                       | (prosimy o podanie miejscowości i odległości w km)<br>Lublin – 90km   |
| Istniejąca infrastruktura<br>Existing infrastructure            | Elektryczność na terenie (T/N)<br>Electricity (Y/N)                                       | ▪   |
|   | ▪ Odległość przyłącza od granicy terenu<br>Connection point (distance from boundary) [m]  | (w przypadku braku elektryczności prosimy o podanie odległości przyłącza od granicy terenu)<br>W działce  |
|   | ▪ Napięcie<br>Voltage [kV]  | 220V, dostępne 0,4kV  |
|   | ▪ Dostępna moc<br>Available capacity [MW]   | 0,014MW, dostępne 0,038MW   |
|   | Gaz na terenie (T/N)<br>Gas (Y/N)   | ▪ Nie   |
|   | ▪ Odległość przyłącza od granicy działki<br>Connection point (distance from boundary) [m] | (w przypadku braku gazu prosimy o podanie odległości przyłącza od granicy terenu)   |
|   | ▪ Wartość kaloryczna<br>Calorific value [MJ/Nm <sup>3</sup> ]                             |   |
|   | ▪ Średnica rury<br>Pipe diameter [mm]   |   |
|   | ▪ Dostępna objętość<br>Available capacity [Nm <sup>3</sup> /h]                            |   |
|   | Woda na terenie (T/N)<br>Water supply (Y/N)   | ▪ (prosimy o zaznaczenie, czy podana informacja dotyczy wody dla celów socjalnych czy przemysłowych. Jeżeli występują oba rodzaje wody prosimy o podanie informacji dla każdego z nich z osobna)<br>▪ Tak/Tak |
|   | ▪ Odległość przyłącza od granicy terenu<br>Connection point (distance from boundary) [m]  | (w przypadku braku wody prosimy o podanie odległości przyłącza od granicy terenu)   |
|   | ▪ Dostępna objętość<br>Available capacity [m <sup>3</sup> /24h]                           | 80  |
|   | Kanalizacja na terenie (T/N)<br>Sewage discharge (Y/N)                                    | Tak   |
|   | ▪ Odległość przyłącza od granicy terenu<br>Connection point (distance from boundary) [m]  | (w przypadku braku kanalizacji prosimy o podanie odległości przyłącza od granicy terenu)  |
| ▪ Dostępna objętość<br>Available capacity [m <sup>3</sup> /24h] | 80  |   |

|  |   |  |
|--|---|--|
|  | Oczyszczalnia ścieków na terenie bądź w bezpośrednim sąsiedztwie<br><b>Treatment plant (Y/N)</b>  | Tak  |
|  | Telefony (T/N)<br><b>Telephone (Y/N)</b>  | Nie  |
|  | <ul style="list-style-type: none"> <li>Odległość przyłącza od granicy terenu<br/>Connection point (distance from boundary) [m]</li> </ul>   | (w przypadku braku prosimy o podanie odległości przyłącza od granicy terenu)<br>20 |
| <b>Uwagi</b><br><b>Comments</b>                                |   |  |
| <b>Osoba przygotowująca ofertę</b><br><b>Offer prepared by</b> | Imię, nazwisko, stanowisko, tel., tel. komórkowy, e-mail, znajomość języków obcych<br>Tomasz Gębka, inspektor, 83 378 20 33, <a href="mailto:tgebka@wisznice.pl">tgebka@wisznice.pl</a> ,   |  |
| <b>Osoby do kontaktu</b><br><b>Contact person</b>              | <ul style="list-style-type: none"> <li>Imię, nazwisko, stanowisko, tel., tel. komórkowy, e-mail, znajomość języków obcych<br/>Tomasz Gębka, inspektor, 83 378 20 33, <a href="mailto:tgebka@wisznice.pl">tgebka@wisznice.pl</a>,</li> </ul> |  |
| <b>Data aktualizacji oferty</b><br><b>Updated offer</b>        | <ul style="list-style-type: none"> <li></li> </ul>  |  |





## 5. Kontakt

Gmina Wisznice  
21-580 Wisznice  
ul. Rynek 35

Tomasz Gębka, stanowisko – inspektor ds. budownictwa i rozliczeń inwestycji,  
tel. 83 378 20 33 znajomość języków obcych: angielski podstawowa.  
e-mail: [tgebka@wisznice.pl](mailto:tgebka@wisznice.pl), [gmina@wisznice.pl](mailto:gmina@wisznice.pl)

Godziny pracy: od poniedziałku do piątku w godzinach 7:30-15:30